

STADTWERKE  
**HERFORD**  
GmbH



Nachhaltige  
Energie als  
**Komplettpaket**  
im Abo?

Kommt  
bei mir an!

**UNSER  
NAHWÄRMESERVICE:**

modernste Energiever-  
sorgung ohne Investition  
Wärme und Rundum-Service  
als Komplettpaket im Abo  
Beratung durch unsere  
Experten inklusive

Stadtwerke Herford GmbH  
Werrestraße 103  
32049 Herford

☎ Zentrale 05221 922-0  
Fax 05221 922-164  
Entstörungsdienst 24h 0800 9229220  
Bäder-Telefon 05221 922-444

@ E-Mail info@stadtwerke-herford.de  
🌐 Internet www.stadtwerke-herford.de

STADTWERKE  
**HERFORD**  
GmbH

**RUND!**

STADTWERKE  
**HERFORD**  
GmbH

**RUND!**

Das Kundenmagazin der Stadtwerke Herford

3/2020

Kommt  
bei mir an!

3

Gut zu wissen  
Recycling  
und Upcycling:  
**Jeder kann  
mehr tun!**

4 Strom im Haushalt:  
Unser tägliches  
CO<sub>2</sub>-Sparpotenzial

10 Innovative Nahwärme-  
Konzepte umgesetzt:  
Beispiel Bildungscampus

## INHALT

IN DIESER AUSGABE  
LESEN SIE:

- 2 Editorial  
Das kommt bei Ihnen an:  
**Worte und Taten!**
- 3 Titelthema  
Gut zu wissen  
Recycling und Upcycling:  
**Jeder kann mehr tun!**  
  
Müll richtig trennen ist gut.  
**Müll vermeiden ist noch besser.**
- 4 Strom und Haushalt  
**Unser tägliches CO<sub>2</sub>-Sparpotenzial**
- 5 Kleine Schritte mit großer Wirkung:  
**Stromsparen leicht gemacht**  
  
Energieverbrauch komplett auf klimafreundlich umstellen:  
**mit unserem Energiebündel**
- 6 Es ist wieder soweit: **Bitte schicken Sie uns Ihre Zählerstände!**
- 7 Neuer Service:  
**ganz einfach per WhatsApp**  
  
Kommt bei mir an:  
**Das Kundenportal**  
  
Ab sofort komfortabler: **Sie haben mehr Zahlungsmöglichkeiten.**
- 8 Kinderseite
- 9 Rätselspaß  
  
Sicherheit ist wichtig:  
**Ihre Checkliste für Erdgas-Sicherheit zuhause**
- 10 Nahwärme  
Innovative Nahwärme-Konzepte umgesetzt:  
**Beispiel Bildungscampus**
- 11 Nachhaltige Energie als Komplettpaket im Abo?  
**Kommt bei Ihnen an!**

## EDITORIAL

Das kommt bei Ihnen an:  
Worte und Taten!

Wir unterstützen unsere Kunden dabei, konkret etwas zum Umwelt- und Klimaschutz zu tun, zum Beispiel, indem wir insektenfreundliche Saatmischungen verschicken und Ideen zur Bienenrettung einsammeln. Dazu passt, dass wir als Belohnung Insektenhotels verlosen. Jeder kann mit kleinen Maßnahmen einen Teil beitragen, so dass in der Summe daraus eine Veränderung resultiert.

Neben den besseren Lebensbedingungen für Bienen gibt es noch viele weitere Umwelt- und Klimathemen, die uns alle angehen: zum Beispiel das Recycling von Plastikmüll und die Vermeidung von Müll. Dazu haben wir Ihnen in dieser Ausgabe der RUND! einige aufschlussreiche Informationen

und Tipps zusammengestellt. Wir wollen Sie dazu ermutigen, weiterhin mit uns die Philosophie der kleinen Schritte umzusetzen und durch kleine Änderungen in unserem Alltag einen Beitrag dazu zu leisten, dass Umwelt, Klima und Natur besser geschützt werden.

Das Jahr geht dem Ende zu, und so ist es wieder einmal Zeit für das Ablesen der Zählerstände. Neu in diesem Jahr: Sie können mit uns auch per WhatsApp kommunizieren und haben mehr Zahlungsmöglichkeiten als bisher.

Wir wünschen Ihnen eine angenehme Lektüre!

*Ihr Marketing-Team der  
Stadtwerke Herford*

**Kundenzentrum in Herford, Werrestraße 103, 32049 Herford**

**Öffnungszeiten Kundenzentrum**

Montag bis Mittwoch	08:00 bis 17:00 Uhr
Donnerstag	08:00 bis 18:00 Uhr
Freitag	08:00 bis 13:00 Uhr

**Kundenzentrum in Enger, Bahnhofstraße 39, 32130 Enger**

**Öffnungszeiten Kundenzentrum**

Montag und Donnerstag	08:00 bis 13:00 Uhr und 14:00 bis 18:00 Uhr
Dienstag, Mittwoch und Freitag	08:00 bis 13:00 Uhr

**Kundenzentrum im Rathaus der Gemeinde Hiddenhausen, Rathausstraße 1, 32120 Hiddenhausen**

**Öffnungszeiten Kundenzentrum**

Dienstag und Donnerstag	08:00 bis 13:00 Uhr und 14:00 bis 18:00 Uhr
-------------------------	--

<b>Kundentelefon</b>	05221 922-590
<b>Kundenfax</b>	05221 922-499



Informationen zu den verlängerten Öffnungszeiten unserer Kundenzentren erhalten Sie in der Beilage zur Jahresrechnung und ab Januar 2021 im Internet auf [www.stadtwerke-herford.de](http://www.stadtwerke-herford.de).

**Bildnachweis:**

Titelbild: trurnit Stuttgart GmbH; Seite 3-4: trurnit Stuttgart GmbH; Seite 5: trurnit Stuttgart GmbH, JP WALLET (shutterstock); Seite 7: Stadtwerke Herford GmbH, whatsappbrand.com, yulkapopkova (istock); Seite 8: FamVeld (istock); S. 10-11: Stadtwerke Herford GmbH; S. 12: Boris Jovanovic (istock), querbeet (istock)

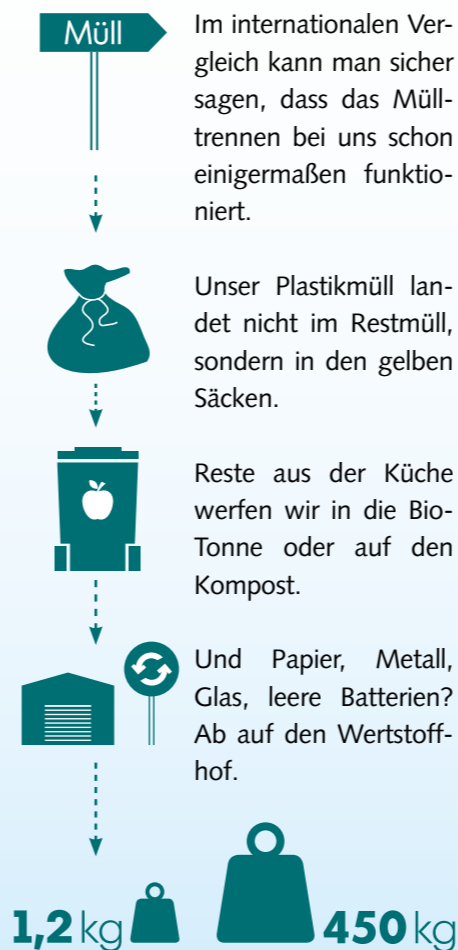


## TITELTHEMA

## Recycling und Upcycling: Jeder kann mehr tun!

*Wiederverwerten? Keine Frage: Wir leben in einer Wegwerfgesellschaft. Der Toaster kaputt? Ab in den Müll damit und schnell einen neuen kaufen. Dabei ließen sich Toaster, Smartphone oder Waschmaschine unter Umständen reparieren und dann noch ein paar Jahre nutzen. Vielleicht gibt es sogar noch Möglichkeiten, die alten Sachen zu beleben? Wie und wo könnte man sie weiter nutzen? Wenn wir hier mit einer guten Portion Kreativität herangehen, kann aus potenziellem Abfall noch einmal etwas völlig Neues werden.*

## Müll richtig trennen ist gut. Müll vermeiden ist noch besser.



Das ist gut so, weil wir jeden Tag viel wertvollen Müll produzieren. 2015 waren es durchschnittlich mehr als 1,2 Kilogramm pro Person und Tag, und aufs Jahr hochgerechnet 450 Kilogramm.

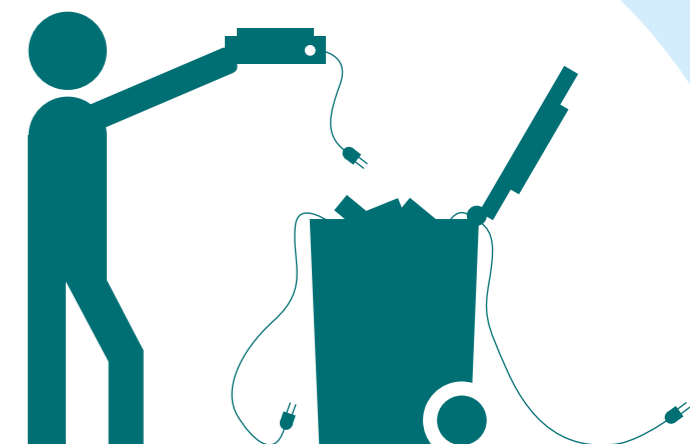
**Verschwendete Werte**

Beispiel Elektroschrott: 2016 landeten 44.700.000 Tonnen elektrische und elektronische Geräte mit Stecker oder Batterien im Müll. Das fand die UNO heraus. Umgerechnet sind das sechs Kilogramm pro Erdbewohner. Ins Recycling gehen lediglich 20 % des Elektroschrotts. Und das, obwohl darin Gold, Silber, Kupfer, Platin oder Palladium stecken. Stattdessen werden Fernseher, Photovoltaikanlagen, Waschmaschinen oder Drucker auf Müllkippen entsorgt und verbrannt – vor allem in den ärmsten Ländern der Welt, wo nicht selten der Abfall der Industrienationen landet. Recycling ist gut. Noch besser ist: Müll vermeiden.

Und wie kann man Müll vermeiden? Gegenfrage: Wann haben Sie das letzte Mal Kleidung gekauft? Wahrscheinlich ist das noch gar nicht so lange her. Das geht natürlich auch sehr einfach heute. Klamotten bequem auf dem Sofa aussuchen, bestellen, bezahlen, zu jeder Tages-

und Nachtzeit – und schließlich Direktlieferung nach Hause. Gefällt es nicht, geht das Kleidungsstück einfach wieder kostenfrei zurück. Unsere Empfehlung: umdenken und aktiv werden. Statt teure neue Kleidung zu kaufen, die jede(r) hat, einfach selbst welche machen. Upcycling heißt die Devise. Nähmaschine raus und es richtig kreativ krachen lassen! Auf jeden Fall entstehen dabei Einzelstücke – aus Dominiks alten Jeans, dem Schlabber-Sweatshirt von Paula und dem Hemd von Papa.

Und was ist mit Elektroschrott? Auch da haben wir eine Lösung. Nur weil der alte Toaster qualmt, heißt das noch lange nicht, dass er in den Müll gehört. Bringen Sie ihn doch zum Beispiel in ein Repair-Café. Ist er noch zu retten, dann kostet das viel weniger als ein neues Gerät. Übrigens: Die ehrenamtlichen Tüftler in den Repair-Cafés reparieren meist alles, was einen Stecker hat.



STADTWERKE  
HERFORD  
GmbH

**RUND!**

Das Kundenmagazin  
der Stadtwerke Herford

Verantwortlich für den Inhalt (V.i.S.d.P.):  
Stadtwerke Herford GmbH  
Christine Brinkmann  
E-Mail: [info@stadtwerke-herford.de](mailto:info@stadtwerke-herford.de)  
Telefon: 05221 922-0



## STROM IM HAUSHALT

## Strom im Haushalt: Unser tägliches CO<sub>2</sub>-Sparpotenzial

### So verbrauchen wir Strom im Haushalt

Wir Deutschen verbrauchen etwa 520 Milliarden Kilowattstunden Strom im Jahr, wie das Umweltbundesamt 2017 ausgewertet hat. 1.400 Kilowattstunden jährlich entfallen davon im Durchschnitt auf jeden Einzelnen von uns. Und wofür verbrauchen wir die Energie?

### Energie effektiv in der Küche einsetzen

#### BACKOFEN:

Steht Brandteig, Biskuitteig, Fleisch oder Fisch auf dem Speiseplan, lautet die Devise: vorheizen. Darauf verzichten können Sie dagegen bei Tiefkühlware, selbst gebackenem Brot oder bei Aufläufen.

#### KOCHEN:

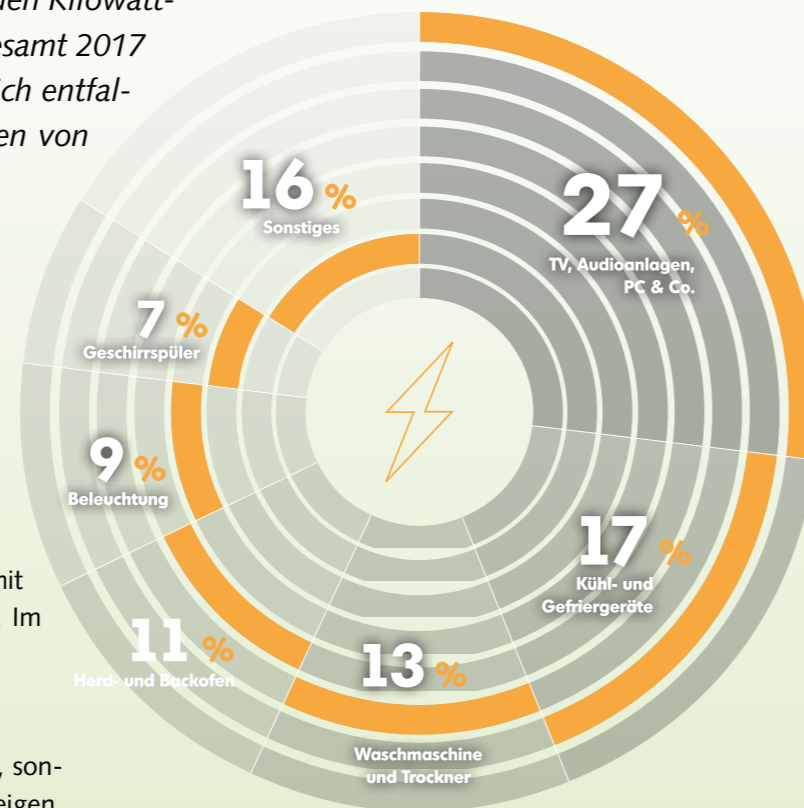
Beim Kochen kommt der Deckel auf den Topf. Damit lässt sich der Energieverbrauch um die Hälfte senken. Im Jahr können so fast 40 kg CO<sub>2</sub> eingespart werden.

#### GEFRIERSCHRANK:

Vereiste Flächen rauben Lebensmitteln nicht nur Platz, sondern lassen auch den Stromverbrauch der Geräte steigen. Den Gefrierschrank deshalb mindestens zweimal im Jahr abzutauen spart Energie.

#### WASSERKOCHER:

Vor allem bei kleineren Mengen Wasser, zum Beispiel für eine Tasse Tee, sticht der Wasserkocher den Herd beim Energieverbrauch aus und bleibt bis zu einer Menge von etwa 1,5 Litern die effizientere Wahl.



#### KÜHLSCHRANK:

Warme Speisen, etwa nach dem Kochen, in den Kühlschrank zu stellen, verschwendet Energie – der Kühlschrank muss seinen Inhalt auf sieben Grad herunterkühlen. Ebenso verbraucht häufiges Türöffnen viel Energie.

#### SPÜLMASCHINE:

Bei gleicher Geschirrmenge verbraucht ein moderner Geschirrspüler im Schnitt 28 % weniger Energie als der Handabwasch. Grundsätzlich gilt: Je voller die Maschine, desto größer die Energieersparnis.

### Der neue Kalender kommt bald!

In diesem Jahr haben wir die Challenge „Kleine Schritte“ umgesetzt und Sie haben uns mit tollen Ideen unterstützt. Die Reise geht weiter: Holen Sie sich den neuen STEPS-Kalender im Dezember in unseren Kundenzentren und profitieren Sie von Mitmachaktionen für die ganze Familie.

Aus Verantwortung für die Umwelt haben wir uns zu einer nachhaltigen Produktion verpflichtet. Der bewusste Umgang mit unseren Ressourcen, der Schutz unseres Klimas und der Natur gehören zu unseren Unternehmenszielen. Gemeinsam mit unseren Partnern und Lieferanten setzen wir uns für eine klimaneutrale Kundenmagazin- und Kalenderproduktion ein, die den Erwerb von Klimazertifikaten zur Kompensation des CO<sub>2</sub>-Ausstoßes einschließt.

Der Kalender wird klimaneutral gedruckt mit der FSC-Zertifizierung durch die Initiative Deutschland Plus: Das ist eine Kombination aus internationalem und regionalem Klimaschutz, um den Zustand der Wälder, Biotope und Moore in den Projektregionen wirksam zu verbessern.

## Kleine Schritte mit großer Wirkung: Stromsparen leicht gemacht



- Waschen bei 30 Grad:  
Das spart Energie, denn mehr als drei Viertel der Energie eines Waschgangs werden für das Erhitzen des Wassers benötigt.
- Wäsche – wenn möglich – auf einem Wäscheständer im Freien trocknen lassen.
- Beim Kauf von neuen Geräten wie Waschmaschine, Trockner, Leuchten, Fernseher und Bildschirm stets auf die Energieeffizienzklasse achten.
- LED- und Energiesparlampen nutzen
- Elektronische Geräte ganz ausschalten
- Computer, Tablets und Smartphones so lange nutzen, wie es ihre Lebensdauer erlaubt.
- Laptop statt PC zu nutzen, verbraucht weniger Energie.
- Gerätegröße dem Bedarf anpassen: Große Kühlgeräte verbrauchen mehr Strom als kleinere.
- Geräte mit Akkus nur so lange an der Steckdose stecken lassen, wie sie laden.

## Energieverbrauch komplett auf klimafreundlich umstellen: mit unserem Energiebündel

Wenn Sie als Haushaltskunde einen Erdgasvertrag und einen Stromvertrag bei uns abschließen, stellen Sie Ihren Energieverbrauch mit einem Schlag komplett auf klimafreundlich um. Darüber hinaus haben Sie noch viele weitere Vorteile:

- Fester Arbeitspreis, fester Grundpreis
- Ersparnis bei Jahresvorauszahlung und Bonus bei Online-Rechnung
- Zuschuss beim Kauf eines zertifizierten Haushaltsgerätes

### Für beide Verträge gilt:

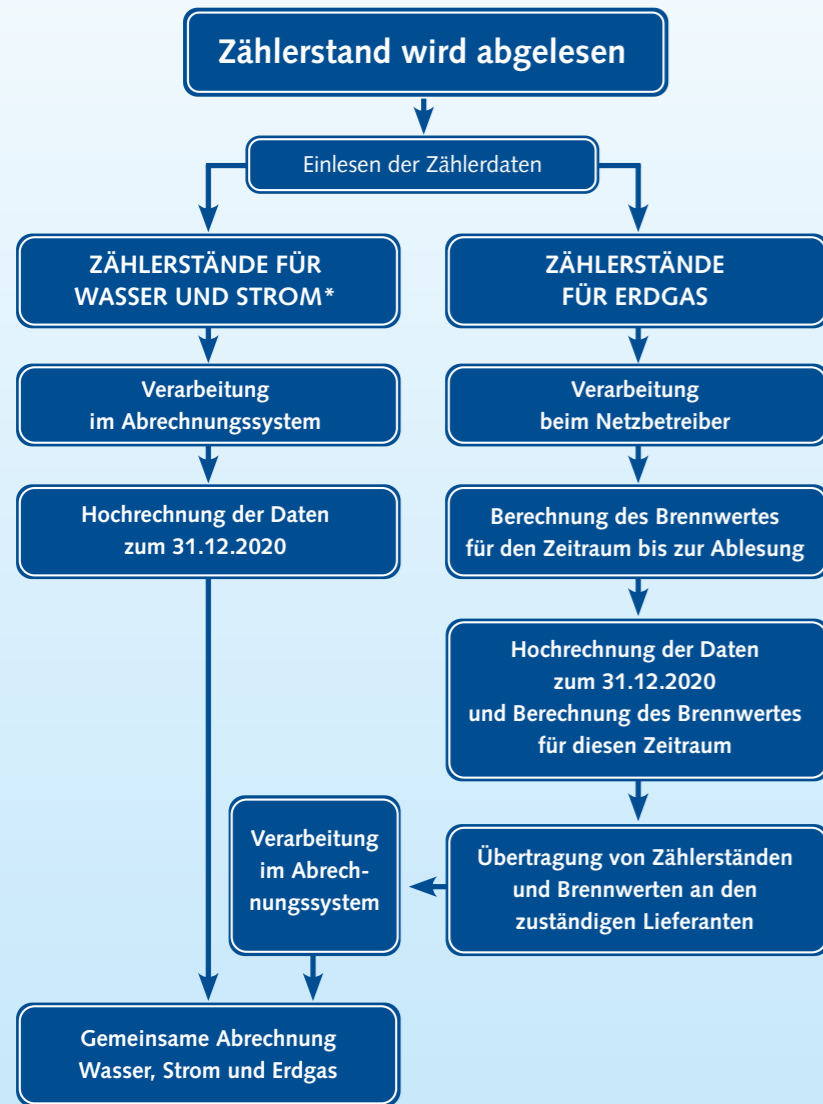
- Der Vertrag hat eine feste Erstlaufzeit und verlängert sich automatisch, wenn er nicht drei Monate vor Ablauf schriftlich gekündigt wird.
- Der Vertrag beinhaltet eine Festpreisgarantie während der Erstlaufzeit.

Weitere Informationen zu Preisen, Prämien und Vertragsbedingungen finden Sie bei uns im Internet. Alternativ dazu können Sie bei Ihrem nächsten Besuch in einem unserer Kundenzentren unseren Energiebündel-Flyer mitnehmen.





## Es ist wieder soweit: Bitte schicken Sie uns Ihre Zählerstände!



Es ist soweit – die Jahresabrechnung steht vor der Tür. Deshalb haben wir Ihnen wieder einige interessante und nützliche Informationen rund um die Jahresabrechnung zusammengestellt.

Jährlich erstellen wir eine Abrechnung für unsere Kunden, bei der die jeweiligen Verbrauchswerte eines Jahres zu Grunde gelegt werden. Je nachdem, welche Produkte ein Kunde bei uns bezieht, betrifft das den Wasser-, Strom-, Erdgas- und Wärmeverbrauch. Aktuell ermitteln wir den jährlichen Energie- und Trinkwasserverbrauch.

Als Grundlage für die Abrechnung dienen zunächst einmal sämtliche Zählerstände für Erdgas, Strom, Wärme und Trinkwasser. Die Stadtwerke Herford sind Eigentümer des Erdgasnetzes und der dazugehörigen Zähler. Als Netzbetreiber sind wir gesetzlich dazu verpflichtet, alle Zählerstände mindestens einmal im Jahr zu ermitteln, damit für Sie eine ordnungsgemäße Verbrauchsabrechnung erstellt werden kann – ganz gleich, wer Ihr Lieferant ist.

Die Grafik veranschaulicht die einzelnen Teilschritte und Prozesse von der Erfassung der Zählerdaten bis hin zur Erstellung der Abrechnung.

Die Verarbeitung der Zählerdaten für den Strom- und Wasserverbrauch einerseits sowie für den Erdgasverbrauch andererseits nimmt unterschiedliche Wege. Im Wassernetz gibt es keine Belieferung durch andere Lieferanten, hier ist der Abrechnungsprozess am einfachsten aufgebaut. Beim Ökostrom sind wir bei unseren Kunden Lieferant, nicht jedoch Netzbetreiber. Wasser und Strom verarbeiten wir deshalb direkt im Vertrieb.

Beim Erdgas sind wir sowohl Netzbetreiber als auch Lieferant. Die Zählerdaten werden über die Abteilung Netzbetrieb verarbeitet. Durch die Trennung von Vertrieb und Netz ist gewährleistet, dass auch andere Lieferanten zu gleichen Bedingungen Zugang zum Versorgungsgebiet haben. Beim Erdgas kommt außerdem hinzu, dass die eigentliche Abrechnung in kWh, also in einem Maß der Energie erfolgen muss. Über die mechanischen Zähler wird jedoch die Erdgasmenge in Kubikmetern gemessen. Da Erdgas mit einem spezifischen Brennwert zum Einsatz kommt, der Schwankungen unterworfen ist, müssen die jeweiligen Brennwertdaten zur Berechnung der verbrauchten Energiemenge hinzugezogen werden.

\* Die Stromzählerstände hat zwar der Stromnetzbetreiber schon erfasst, allerdings dürfen die Daten nicht älter als 6 Wochen sein. Deshalb ist es notwendig, dass Sie bitte auch die Stromzählerstände ablesen und angeben, wenn Sie unser Stromkunde sind!



## Neuer Service: ganz einfach per WhatsApp

Neuer Service für unsere Kunden: **WhatsApp bei den Stadtwerken Herford** – das kommt bei Ihnen an! Schnell eine Frage zur Rechnung stellen oder ein Dokument fotografieren und uns zuschicken? Das geht jetzt auch per **WhatsApp**.

Mit dieser Chatmöglichkeit erweitern wir unser Serviceangebot und bieten

einen zeitgemäßen zusätzlichen Kontaktkanal an. Hierüber können Sie uns Fotos, Dokumente etc. schicken, kurze Fragen rund um Ihr Vertragskonto stellen oder sich zum Produktangebot der Stadtwerke Herford beraten lassen. Speichern Sie die Nummer vom **Kundenservice 05221 922-590** in Ihrem Smartphone.



## Kommt bei mir an: Das Kundenportal

Wussten Sie schon, dass Ihnen unser Kundenportal Zeit und Wege erspart? So können Sie zum Beispiel jederzeit bei Umzug oder ähnlichen Änderungen von zuhause aus Ihre Daten direkt online aktualisieren. Unser Tipp: Bitte überprüfen Sie gelegentlich und in regelmäßigen Abständen, ob Ihre Daten im Kundenportal noch aktuell sind.



## Ab sofort komfortabler: Sie haben mehr Zahlungsmöglichkeiten.

Wir möchten Ihnen das Bezahlen so einfach und bequem wie möglich machen. Ab sofort können Sie deshalb in unseren **Kundenzentren Herford, Hildenhausen und Enger** Ihre Rechnun-

gen, monatliche Pauschalen etc. auch **bargeldlos per Karte** bezahlen. Wir akzeptieren **VISA, VPay, Mastercard, Maestro** und **Giropay**. Die bisherigen Zahlungsoptionen wie

**barzahlen.de, Überweisung** und **SEPA-Lastschrift** stehen Ihnen weiterhin zur Verfügung.

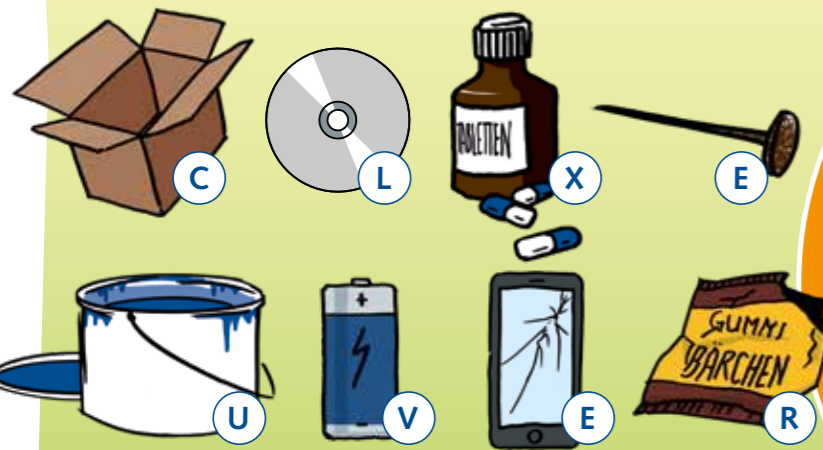




## Was kann man recyceln und was nicht?

Die meisten Dinge, die wir nicht mehr brauchen und die wir deshalb wegwerfen, können recycelt werden. Deshalb trennen wir schon zuhause unseren Müll und entsorgen ihn in verschiedenen Tonnen – blau, braun, grau, gelb oder grün. Denn so kann dieser besser wiederverwertet, also recycelt werden. Vielleicht wisst ihr deshalb schon, dass man alte Zeitungen und Flaschen recyceln kann. Aber es gibt noch viele andere Dinge, die wiederverwertet werden können. Errätst du, welche es sind?

Mache ein Kreuz bei allen Dingen, die sich recyceln lassen.  
Aus den Buchstaben kannst du das Lösungswort zusammensetzen!



Lösungswort: ○ ○ ○ ○ ○ ○ ○

## Tipps und Tricks

Was macht man mit alten elektronischen Geräten?  
Wenn ihr zum Beispiel euer altes Handy wirklich nicht mehr braucht, bringt es am besten zu einem Recyclinghof bei euch in der Nähe. Wenn es aber noch funktioniert, könnt ihr auch überlegen, ob es sich an jemand anderen verkaufen lässt. Das geht zum Beispiel auf einem Kinderflohmarkt. So könnt ihr Müll vermeiden und bekommt auch noch etwas Geld dazu!

## Zwei gleiche Bilder? Hier sind 5 Fehler versteckt!

Auf den ersten Blick sieht es so aus, als wären beide Bilder vollkommen gleich. Stimmt aber nicht! 5 Fehler sind versteckt – findest du sie?



## Rätselspaß:

Bei unserem Rätsel geht es darum, die Umschreibung in ein sinnvolles Wort umzuwandeln – ähnlich wie zum Beispiel bei dem Spiel „Tabu“.

Rätsel: Diesmal suchen wir ein anderes Wort für „Diese Stoffe sind begehrt, aber man kann sie so nicht im Laden kaufen“.

Um es Ihnen ein bisschen leichter zu machen, haben wir in dieser „RUND!“ einige Buchstaben markiert. Wenn Sie diese zusammensetzen, haben Sie die Lösung! Das Lösungswort schicken Sie bitte zum Schutz der Umwelt ausschließlich per E-Mail an [info@stadtwerke-herford.de](mailto:info@stadtwerke-herford.de) oder rufen Sie uns an (05221 922-590). Bitte vergessen Sie nicht Ihren Absender. Einsendeschluss ist der 31. Januar 2021.

LÖSUNGSWORT:



## Sicherheit ist wichtig: Ihre Checkliste für Erdgas-Sicherheit zuhause

Wenn Sie einige grundlegende Regeln im Umgang mit Ihren Erdgasgeräten und mit Ihrer Erdgasanlage beachten, sind Sie auf der sicheren Seite. Einmal pro Jahr sollten Sie Ihre Erdgasanlage und -Installation gründlich in Augenschein nehmen. Sie benötigen dazu kein Fachwissen – allerdings sollten Sie sich etwas Zeit nehmen.

Die Hauptabsperreinrichtung ist dazu da, bei Bedarf die Gaszufuhr zu unterbrechen. Sie befindet sich meist dort, wo der Hausanschluss ist und wo die Erdgasleitung von außen in das Haus eintritt. Vor dem Gaszähler sind in der Regel weitere Absperreinrichtungen angebracht. Wichtig ist, dass Sie wissen, wo diese Einrichtungen sind – und dass diese frei zugänglich sind. Keinesfalls sollten Sie Gegenstände an die Absperreinrichtungen anlehnen.

Die Erdgasleitungen sollten durchgängig sichtbar sein. Prüfen Sie, ob diese gut befestigt sind und einen ordnungsgemäßen Verlauf aufweisen. Die Leitungen sollten nicht durchhängen. Hängen Sie keine Gegenstände an Erdgasleitungen. Die Leitungen sind aus hochwertigen Materialien gefertigt. Unter besonderen Umgebungsbedingungen (wie in stets feuchten Waschkellern) können dennoch über lange Zeit kritische Veränderungen wie Rost auftreten. Überprüfen Sie die

Leitungen auf Rost – sollten Sie fündig werden, muss ein Fachmann gerufen werden.

Stellen Sie bitte sicher, dass die notwendige Luftzufuhr, also eine Verbindung zur Außenluft, frei ist, so dass Ihre Erdgasanlagen mit Luft versorgt sind.

Durch den Einsatz eines Wäschetrockners im Heizungsraum oder durch das Trocknen von Wäsche im Keller können Flusen, Staub und andere Partikel in den

Brenner Ihrer Heizungsanlage geraten und dort die Düsen verstopfen. Schauen Sie sich deshalb, wenn möglich, die Farbe der Stich- oder Brennerflamme an. Bei blauer Färbung ist alles in Ordnung. Eine überwiegende Gelbfärbung oder auftretende Rußspuren sind ein Hinweis darauf, dass sich ein Fachmann um die Anlage kümmern muss. Ein Fachmann sollte laut TRGI (Technische Regel für Gasinstallationen) mindestens alle zwölf Jahre die Gas-Hausinstallation prüfen.

### Unsere Checkliste auf einen Blick:

- Alle Absperreinrichtungen müssen frei zugänglich sein.
- Sämtliche Leitungen müssen rostfrei sein, dürfen nicht durchgebogen oder verformt sein.
- An den Leitungen sollte nichts aufgehängt werden.
- Die Öffnungen zum Einlass der Außenluft müssen frei sein.
- Bei Renovierung der Fenster muss der Lufteinlass eventuell neu geregelt werden.
- Die Brennerflamme sollte blau leuchten, nicht gelb.
- Es sollten keine auffälligen Rußspuren zu sehen sein.

(Bereitschafts- & Entstörungsdienst rund um die Uhr)

**FreeCall 0800 922 922 0**



ZU GEWINNEN  
GIBT ES DIESMAL:

einen von 2 Gutscheinen  
für 2 Personen für die Herforder  
Stadtführung mit Verwöhnungsgutschein  
„Wasser und Wellness“.

Mitarbeiter unserer  
Unternehmen dürfen am Gewinnspiel  
nicht teilnehmen. Der Rechtsweg  
ist ausgeschlossen.

SICHERHEIT





## Innovative Nahwärme-Konzepte umgesetzt: Beispiel Bildungscampus

Wir setzen im neuen Campusgebiet in Herford ein besonderes Wärme-Konzept um: Die ehemalige Hammersmith-Kaserne liegt stadtauswärts auf der linken Seite der Vlothoer Straße. Die Energiezentrale befindet sich im östlichen Bereich des Geländes im „Haus 23“, der ehemaligen Werkstatt der Kaserne. Von dort aus werden die Studentenwohnheime „Die 3 Geschwister“ mit Wärme aus dem Wärmenetz versorgt. Die Wärme wird durch ein BHKW (Blockheizkraftwerk) und eine Holzpelletkesselanlage erzeugt. Zusätzlich wird eine Photovoltaik-Anlage auf dem Dach der Energiezentrale zur Stromerzeugung eingesetzt.

Durch den Einsatz der Holzpellets wird der Primärenergiefaktor des Wärmenetzes von 1,1 (bei reiner Erdgas-Anlage) auf 0,34 gesenkt. Der Primärenergiefaktor muss bei neuen Gebäuden niedriger sein als der Referenzwert, der in der EnEV (Energieeinsparverordnung) festgelegt ist. Durch den Einsatz von Erneuerbaren Energien lässt sich der Faktor effizienter senken als durch Ausgleichsmaßnahmen wie z. B. Dämmung.

Die zur Wärmeversorgung notwendige Anlagentechnik wird im Rahmen des Nahwärmeservice errichtet und verbleibt im Besitz der Stadtwerke Herford. Das Gebäude „Haus 23“ ist im Besitz der Hansestadt Herford.

Die Studentenwohnheime sind an eine Deutsch-Luxemburgische Fondsgesellschaft verkauft worden, die sich mit dem Schwerpunkt in Deutschland auf Pflegeimmobilien und Studentenapartmenthäuser konzentriert.

Die Energiezentrale soll im November 2020 fertiggestellt sein.

Dann werden die aktuell noch in der Sanierung befindlichen Studentenwohnheime beheizt, um sie für den Bezug vorzubereiten. Ab Anfang 2021 können die Studenten einziehen, die aktuell noch in den Wohncontainern auf dem Gelände der ehemaligen Wentworth-Kaserne (auf der anderen Seite der Vlothoer Straße) wohnen. Insgesamt bieten die drei Wohnheime Platz für 361 Studenten.

Aus der Energiezentrale heraus soll zukünftig auch die Versorgung von weiteren Gebäuden auf dem bisher nicht erschlossenen Gebiet der Hammersmith-Kaserne erfolgen.

**BHKW**  
Erdgas betrieben für die Grundlast  
Leistung: 50 kW elektrisch, 100 kW thermisch  
Erzeugter Strom wird eingespeist

**Holzpelletkesselanlage mit Zubehör**  
3 Pelletkessel mit einer Leistung von jeweils 200 kW  
2 Pufferspeicher mit je 9.000 Litern Fassungsvermögen  
3 Pelletsilos als Gewebetanks

**Photovoltaik-Anlage auf dem Dach der Energiezentrale**  
Leistung: ca. 8 kWp  
Erzeugter Strom wird vorrangig für den Anlagenbetrieb genutzt, überschüssiger Strom wird eingespeist.



## Nachhaltige Energie als Komplettpaket im Abo? Kommt bei Ihnen an!

Haben Sie als Hausbesitzer schon einmal darüber nachgedacht, Ihre Anlagen zur Erzeugung von Wärme und Warmwasser zu modernisieren, scheuen jedoch die hohen Investitionskosten? Oder verwalten oder besitzen Sie Immobilien und suchen Sie nach Lösungen für optimale Energieversorgung ohne Investition in neue Anlagentechnik?

Als kompetenter Partner rund um die moderne Energieversorgung sind wir zugleich Ihr zuverlässiger Ansprechpartner hier in der Region, wenn es um die Nahwärmeversorgung geht. Im Unterschied zur Fernwärme, bei der Ihnen die Wärme direkt über ein Fernwärmenetz ins Haus geliefert wird, umfasst die Nahwärme die Installation und den Betrieb von modernen Energieerzeugungsanlagen bei Ihnen in der Immobilie.

Wir übernehmen dabei sowohl die Planung, Finanzierung und Durchführung der Installation als auch den Betrieb inklusive Brennstoffbeschaffung und Wartung. Sie bezahlen lediglich eine monatliche Pauschale für Ihre Wärme und müssen sich um nichts weiter kümmern.

Umweltfreundliche und nachhaltige Energieversorgung ist ein komplexes Thema. Unsere Experten bieten Ihnen eine umfassende Beratung dazu an, welche Lösung für Sie am besten geeignet ist. Für Verwalter und Vermieter bieten wir darüber hinaus noch zusätzliche Dienstleistungen an.

Mit unserem Nahwärmeservice bieten wir Ihnen nachhaltige Energie als Komplettpaket im Abo mit einem 24h-rundum-sorglos-Paket.

Wir stehen Ihnen dabei von Anfang an als kompetenter Ansprechpartner zur Seite, beraten Sie und beantworten Ihre Fragen – natürlich über die gesamte Vertragslaufzeit. Darüber hinaus kümmern wir uns um die regelmäßige fachmännische Wartung sowie um die



lückenlose Beschaffung von Brennstoff. Im Falle einer Störung steht Ihnen unser Service-Team rund um die Uhr zur Verfügung, an 365 Tagen im Jahr.

Mit umfassendem Service, fachkundiger Beratung und schneller Störungsbeseitigung sorgen wir dafür, dass Sie nicht nur optimal mit Wärme versorgt werden, sondern auch zufrieden sind.

### Ihre Vorteile auf einen Blick:

- 1 Ihre Mieter werden zuverlässig mit Wärme, Warm- und Kaltwasser versorgt.
- 2 Die Gesamtkosten für die Bereitstellung von Wärme und Warmwasser werden für Sie transparent und klar kalkulierbar.
- 3 Sie sparen Ihren gesamten Aufwand bei der Organisation von Wartung, Instandhaltung und Reparatur der Wärmeerzeugungsanlagen.
- 4 Sie sparen Ihren Aufwand für die Verbrauchserfassung und Abrechnung.
- 5 Sie erhalten sämtliche Serviceleistungen aus einer Hand und haben für alle Fragen zur Warmwasser- und Wärmeversorgung nur noch einen Ansprechpartner.
- 6 Sie haben bezüglich der aktuellen Gesetzeslage immer Rechtssicherheit.
- 7 Sie können je nach Bedarf und Wunsch unter verschiedenen Finanzierungs-, Service- und Anlagenoptionen wählen.